

# PROTOCOL D'AUTOAVALUACIÓ AMBIENTAL



*Dibuix d'Àlex Mascarell*

*Aquest document pretén ser una guia per a que cada empresa pugui autoavaluar-se ambientalment a través del visor cartogràfic de la Generalitat. Per exemple, figures de protecció (xarxa natura 2000, parc natural, hàbitats d'interès comunitari, etc). De la mateixa forma, es podran buscar les espècies de flora i fauna d'interès comunitari a través del Banc de Dades de Biodiversitat i sobre espècies exòtiques invasores.*

**CFGS EDUCACIÓ I CONTROL AMBIENTAL**

**IEPAAC**



## Índex

<b>1. Justificació.....</b>	<b>3</b>
<b>2. El visor cartogràfic de la Generalitat Valenciana.....</b>	<b>3</b>
<b>3. Espais Naturals Protegits.....</b>	<b>5</b>
3.a. Parc natural.....	5
3.b. Paisatges protegits.....	6
3.c. Paratge natural municipal.....	7
3.d. Zones de Protecció de Zones Humides.....	8
3.e. Monuments naturals.....	9
3.f. Catàleg de coves.....	10
3.g. Reserva Natural.....	11
3.h. Microrreserves de flora.....	12
3.i. Xarxa Natura 2000.....	13
3.i.i. ZEPA.....	14
3.i.ii. LIC/ZEC.....	14
3.i. iii. HÀBITAT D'INTERÈS COMUNITARI (HIC).....	14
<b>4. BIODIVERSITAT.....</b>	<b>16</b>
4.a. Flora i Fauna.....	16
4.a.i. Banc de Dades de Biodiversitat.....	16
4.a.ii. Ebird. Aus a nivell mundial.....	17
4.a.iii. GBIF. Flora i fauna a nivell mundial.....	18
4.a.iv. Anthos. Flora a nivell estatal.....	18
4.a.v. Asociación Timon. Amfibis i rèptils a nivell Comunitat Valenciana.....	19
4.a.vi. APP PlantNet. Reconeixement de flora.....	20
4.a.vii. Espècies invasores.....	20
<b>5. PÚBLIC O PRIVAT.....</b>	<b>21</b>

## 1. Justificació

Aquest document busca ser una guia per conèixer el medi en el qual es realitzen les vostres activitats. És important conèixer el territori per així aplicar mesures correctores en funció del que sabem. Un exemple seria, si detectem on nidifica una espècie o si en un toll existeix població de cranc de riu autòcton evitar xafar el toll o passar per un costat.

Seguint els passos que es mostren a continuació es podrà saber la localització del recorregut, si està integrat dins d'un espai natural protegit o altres figures de protecció i les espècies de flora i fauna que hi ha segons les diverses plataformes obertes de dades. Amb tota aquesta informació es podran adaptar els itineraris o almenys provocar un menor impacte en el medi que les empreses de l'associació us moveu.

Finalment, s'esmenten un seguit de qüestions que busquen centrar la mirada en els elements de les activitats que més afecten a l'entorn per tal de poder adaptar les activitats per poder conviure amb el medi.

## 2. El visor cartogràfic de la Generalitat Valenciana

El visor cartogràfic de la Generalitat valenciana ([visor GVA](#)) és una eina de l'Institut Cartogràfic Valencià que conté molta informació pública i accessible per a qualsevol usuari. En el nostre cas aprofitarem la part mediambiental, però també hi ha informació d'altres tipus (demografia, educació, etc).

A més, es poden dibuixar diferents elements i crear mapes informatius d'una manera molt pràctica i senzilla.



Vista del visor cartogràfic amb els diferents menús

### TIPUS DE MAPA:

Podem triar entre diferents tipus de mapa. Un dels més útils és el mapa híbrid, ja que ens permet tindre els noms de tots els elements topogràfics i també la imatge de satèl·lit al fons.

### ZOOM:

Ampliar o reduir el mapa.

### BUSCADOR TOPÒNIMS:

Es pot realitzar una búsqueda dels topònims, per exemple Barranc del Centenar. Aquesta eina és molt útil quan tenim el nom del barranc o d'un mas o de qualsevol element i volem buscar-lo a partir d'aquí.

### CAPES/BUSCADOR:

El visor conté tota la informació en capes. Per explicar-ho d'una manera molt senzilla és com si pots superposar diverses diapositives i així analitzar la informació d'una forma molt ràpida. Tota aquesta informació està en aquest menú desplegable.

### DIBUIXEU:

Menú per dibuixar diferents elements i comentar les diferents parts del mapa.

### 3. Espais Naturals Protegits

#### 3.a. Parc natural

**- Què són?**

Segons la Llei 42/2007 de Patrimoni Natural i Biodiversitat, els Parcs són àrees naturals, que per raó de la bellesa dels seus paisatges, la representativitat dels seus ecosistemes o la singularitat de la seva flora, de la seva fauna o de la seva diversitat geològica, incloses les seves formacions geomorfològiques, tenen uns valors ecològics, estètics, educatius i científics la conservació dels quals mereix una atenció preferent.

**- Com sabem si estem dins d'un Parc Natural?**

Consultant el visor de la Generalitat ([visor GVA](#)) i seguint els passos:

Medi ambient → Espais protegits → Espais naturals protegits → Parcs naturals.



**- Què fer si ens trobem dins d'un Parc Natural?**

Consultar la normativa pròpia del parc natural per veure si poden haver restriccions sobre la vostra activitat. Aquesta normativa és el Pla d'ordenació dels recursos naturals (PORN) i el Pla rector d'ús i gestió (PRUG).

### 3.b. Paisatges protegits

#### - Què són?

Paisatges Protegits són parts del territori que les administracions competents, a través del planejament aplicable, pels seus valors naturals, estètics i culturals, i d'acord amb el Conveni del paisatge del Consell d'Europa, considerin mereixedors d'una protecció especial.

#### - Com sabem si estem dins d'un Paisatge protegit?

Consultant el visor de la Generalitat ([Visor GVA](#)) i seguint els passos:

Medi ambient → Espais protegits → Espais naturals protegits → Paisatges protegits



#### - Què fer si ens trobem en un Paisatge Protegit?

La llei 11/1994, de 27 de diciembre, de ENP de la CV, estableix que es redactarà un Pla Rector d'Ús i Gestió (PRUG) de cada paisatge protegit que regularà els usos dels espais. En aquest enllaç es poden observar tots els paisatges protegits:

[Paisatges protegits - Espacios Naturales Protegidos - Generalitat Valenciana](#)

### 3.c. Paratge natural municipal

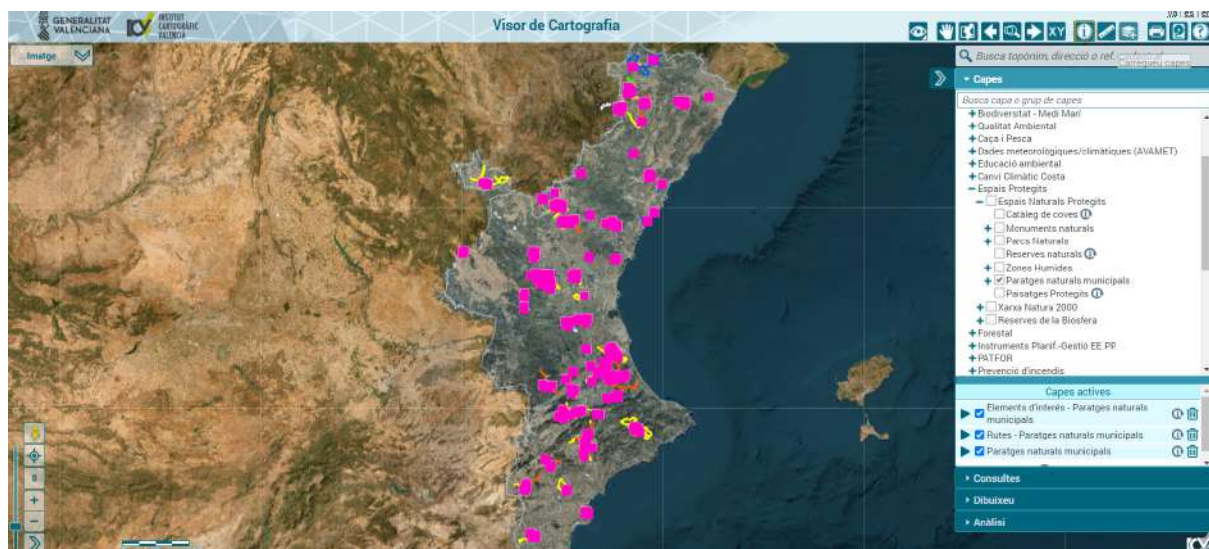
#### - Què són?

L'article 9 de l'esmentada Llei 11/1994 fixava la definició d'aquesta figura com les zones compreses en un o més termes municipals que presenten especials valors naturals d'interés local que requerisquen la seua protecció, conservació i millora i siguen declarades com a tals a instàncies de les entitats locals.

#### - Com sabem si estem dins d'un Paratge natural municipal?

Consultant el visor de la Generalitat ([Visor GVA](#)) i seguint els passos:

Medi Ambient → Espais protegits → Espais Naturals Protegits → Paratges Naturals Municipals



#### - Què fer si ens trobem en un Paratge natural municipal?

En els PNM només s'admeten els usos i activitats que siguin compatibles amb els recursos i valors que van motivar la seva declaració. La gestió correspon als ajuntaments promotors que hauran de fixar les normes d'ús, les directrius de gestió i els programes d'actuació concrets, que estan dirigits a la conservació, l'aprofitament sostenible i l'ús públic ordenat d'aquests valors.

[Paratges Naturals Municipals - Parajes Naturales Municipales - Generalitat Valenciana](#)

### 3.d. Zones de Protecció de Zones Humides

#### - Què són?

Les zones humides son sistemes de transició entre sistemes aquàtics i terrestres, on la capa freàtica està habitualment a nivell de superfície o prop d'ella, o en casos més infreqüents, on el terreny es troba cobert per aigües de poca profunditat.

L'Acord de 10 de setembre de 2022, del Govern Valencià, va aprovar el Catàleg de Zones Humides de la Comunitat Valenciana.

#### - Com sabem si estem dins d'una Zona de Protecció de Zones Humides?

Consultant el visor de la Generalitat ([Visor GVA](#)) i seguint els passos:

Medi ambient → Espais protegits → Espais naturals protegits → Zones Humides → Zones Protecció de Zones Humides



*Protecció de Zones humides en blau a la zona d'Alacant*

#### - Què fer si ens trobem en un Zona de protecció de Zona Humida?

Es poden consultar les Fitxes de les 55 zones de protecció de zona humida de la CV. [Fitxes de les 55 Zones Humides - Espacios Naturales Protegidos - Generalitat Valenciana](#)



### 3.e. Monuments naturals

#### - Què són?

Segons la Llei 11/1994, de 27 de desembre, de Espais Naturals Protegits de la Comunitat Valenciana, *Los monumentos naturales son espacios o elementos de la naturaleza, incluidas las formaciones geomorfológicas y yacimientos paleontológicos, de notoria singularidad, rareza o belleza, que merecen ser objeto de una protección especial por sus valores científicos, culturales o paisajísticos.*

#### - Com sabem si estem dins d'un Monument natural?

Consultant el visor de la Generalitat ([Visor GVA](#)) i seguint els passos:

Medi ambient → Espais protegits → Espais naturals protegits → Monuments naturals



#### - Què fer si ens trobem en un Monument natural?

Segons Llei 11/1994, de 27 de desembre, de Espais Naturals Protegits de la Comunitat Valenciana, *en los monumentos naturales no se admitirá ningún uso o actividad, incluidos los tradicionales, que ponga en peligro la conservación de los valores que motivaron su declaración.*

### 3.f. Catàleg de coves

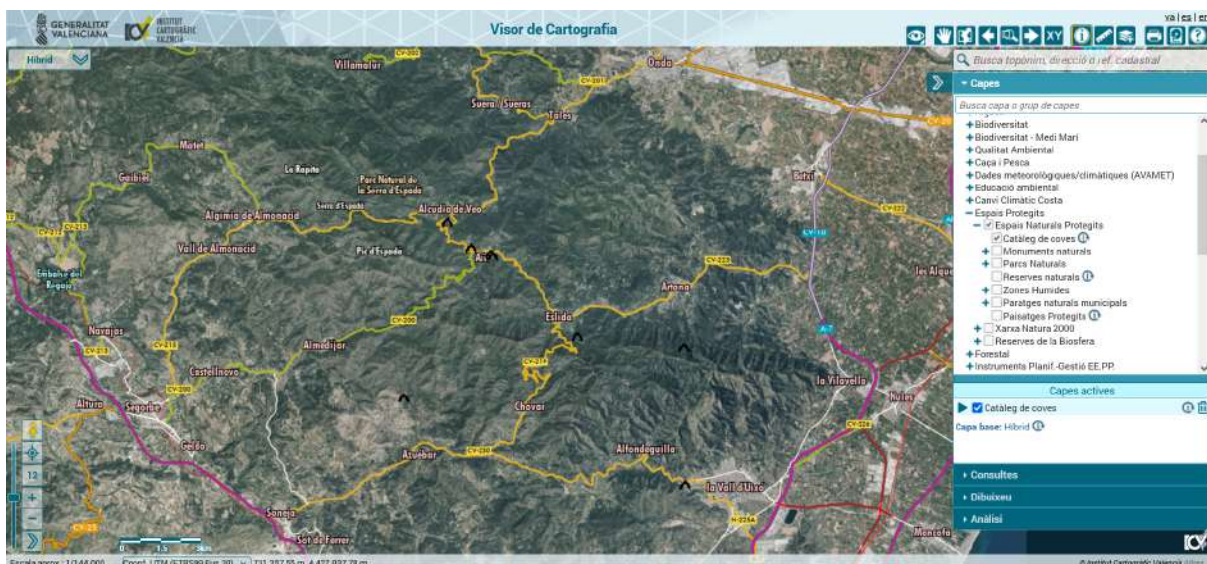
#### - Què són?

El Govern valencià va aprovar un catàleg de coves de la Comunitat Valenciana en què s'identificaran i localitzaran les coves existents, assenyalant el règim aplicable a cadascuna.

#### - Com sabem si estem dins d'una cova catalogada?

Consultant el visor de la Generalitat ([Visor GVA](#)) i seguint els passos:

Medi Ambient → Espais Protegits → Espais Naturals Protegits → Catàleg de coves



#### - Què fer si ens trobem en un cova catalogada?

Consultar la normativa pròpia de cada cova catalogada. En el següent enllaç es pot consultar la normativa general: [DECRET 65/2006, de 12 de maig, del Consell, pel qual es desenrotlla el règim de protecció de les coves i s'aprova el Catàleg de coves de la Comunitat Valenciana](#)

### 3.g. Reserva Natural

#### - Què són?

Les reserves naturals són espais naturals la declaració dels quals té com a finalitat la preservació íntegra d'ecosistemes, comunitats o elements biològics o geomorfològic que, per la seva raresa, fragilitat, importància o singularitat, mereixen una valoració especial i es volen mantenir inalterats per l'acció humana.

#### - Com sabem si estem dins d'una reserva natural?

Consultant el visor de la Generalitat ([Visor GVA](#)) i seguint els passos:

Medi Ambient → Espais Protegits → Espais Naturals Protegits → Reserves Naturals



#### - Què fer si ens trobem en una reserva natural?

Les Reserves són llocs on està molt restringit tota mena d'usos i aprofitaments, i es pot limitar l'explotació de recursos.

Les reserves a la Comunitat Valenciana només han estat desenvolupades sobre territori marítim.

Si ens trobem dintre d'algun d'aquests espais és consultar la seva pròpia normativa.

### 3.h. Microrreserves de flora

#### - Què són?

Una microrreserva és una zona de menys de 20 hectàrees d'extensió, que és declarada mitjançant Ordre de la Conselleria de Medi Ambient de la Generalitat Valenciana, a proposta pròpia o dels propietaris del terreny, a fi d'afavorir la conservació de les espècies botàniques rares, endèmiques o amenaçades, o les unitats de vegetació que la contenen.

#### - Com sabem si estem dins d'una Microrreserva de flora?

Consultant el visor de la Generalitat ([Visor GVA](#)) i seguint els passos:

Medi Ambient → Biodiversitat → Microrreserves



#### - Què fer si ens trobem en una Microrreserva de flora?

Les microrreserves es gestionen a partir d'Ordres. Es poden consultar el llistat amb informació en el següent enllaç:

[Fichas informativas de microrreservas - Vida Silvestre - Generalitat Valenciana](#)

### 3.i. Xarxa Natura 2000

#### - Què és?

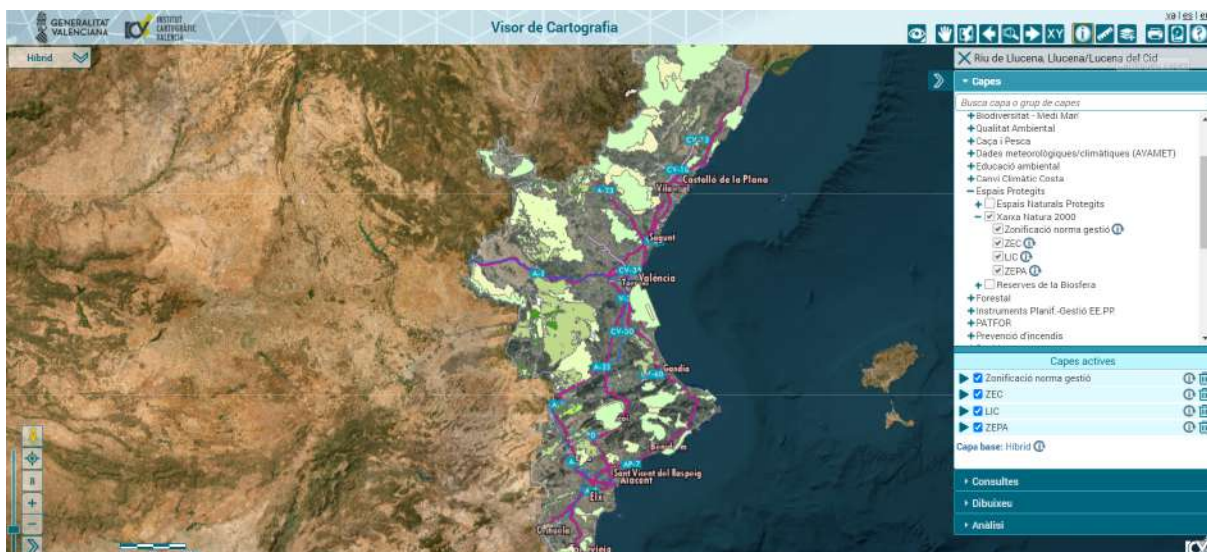
La Xarxa Ecològica Europea Natura 2000 és una xarxa ecològica coherent composta pels Llocs d'Importància Comunitària (d'ara endavant LIC), fins a la seva transformació en Zones Especials de Conservació (d'ara endavant ZEC), aquestes ZEC i les Zones d'Espacial Protecció per a les Aus (endavant ZEPA), la gestió del qual tindrà en compte les exigències ecològiques, econòmiques, socials i culturals, així com les particularitats regionals i locals.

Aquests espais estan classificats en fitxes amb molta informació mediambiental disponible.

#### - Com ho sabem?

Consultant el visor de la Generalitat ([visor GVA](#)) i seguint els passos:

Medi Ambient → Espais Protegits → Xarxa Natura 2000



*Xarxa Natura 2000 a la Comunitat Valenciana*

Dintre de la Xarxa Natura 2000, hi han diferents figures de protecció i que contenen molta informació sobre la zona:

**3.i.i. ZEPA** (Zona d'especial protecció per a les aus): Si us trobeu en una ZEPA podeu consultar el següent enllaç i buscar la vostra zona ZEPA a [Comunidad Valenciana \(ZEPA\)](#). [Comunidad Valenciana \(ZEPA\)](#)

**3.i.ii. LIC** (Lloc d'importància comunitaria) / **ZEC** (Zona d'Especial Conservació): Si us trobeu un LIC podeu consultar en el següent enllaç i buscar la vostra zona [Comunidad Valenciana \(LIC\)/\(ZEC\)](#). [Comunidad Valenciana \(LIC / ZEC\)](#)

### 3.i. iii. HÀBITAT D'INTERÈS COMUNITARI (HIC)

#### - Què és?

La Directiva d'hàbitats defineix els hàbitats com "aquelles zones terrestres o aquàtiques diferenciades per les seves característiques geogràfiques, abiòtiques i biòtiques, tant si són totalment naturals com si són seminaturals". A continuació, defineix com a ***hàbitats naturals d'interès comunitari*** aquells que, entre els hàbitats naturals, compleixen alguna d'aquestes característiques:

-Estan amenaçats de desaparició en la seva àrea de distribució natural a la Unió Europea.

-Tenen una àrea de distribució reduïda a causa de la seva regressió o a causa de tenir una àrea reduïda per pròpia naturalesa.

-Són exemples representatius d'una o diverses de les sis regions biogeogràfiques de la UE, és a dir l'alpina, l'atlàntica, la boreal, la continental, la macaronèsica i la mediterrània.

La Directiva d'hàbitats defineix els hàbitats naturals prioritaris com aquells hàbitats naturals d'interès comunitari presents al territori de la UE que estan amenaçats de desaparició, la conservació dels quals suposa una especial responsabilitat per a la UE, a causa de l'elevada proporció de la seva àrea de distribució natural inclosa en el seu territori.

Per tot això, són hàbitats a conservar i per tant tenen una legislació pròpia.

#### - Com ho sabem?

Consultant el visor de la Generalitat ([visor GVA](#)) i seguint els passos:

Medi Ambient → Biodiversitat → Hàbitats 1:50.000



- **Què fer si ens trobem en un Hàbitat d'interès comunitari?**

Consultar els diferents instruments de gestió de la directiva hàbitats (Xarxa Natura 2000), ja que l'administració ha de legislar per protegir aquests espais.

## 4. BIODIVERSITAT

### 4.a. Flora i Fauna

#### 4.a.i. Banc de Dades de Biodiversitat

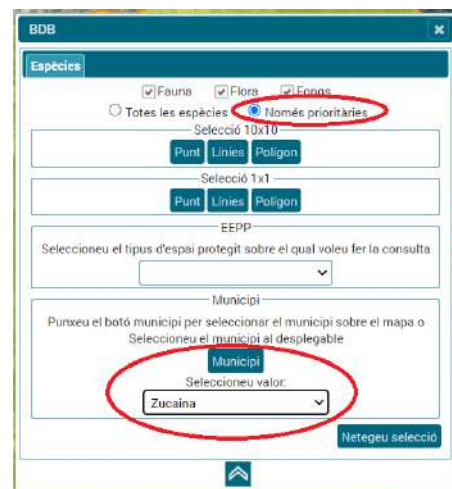
El **Banc de Dades de Biodiversitat de la Comunitat Valenciana**, és la major plataforma virtual de recopilació de dades actuals sobre la distribució geogràfica de les espècies silvestres de la Comunitat Valenciana, que valida, per experts en cadascú dels grups taxonòmics, i fa públiques totes les dades que són recollides per la ciutadania, investigadors e investigadores, universitats, administracions públiques i altres organismes d'interès per a poder completar el coneixement de l'estat de conservació de les espècies silvestres que habiten la Comunitat Valenciana ([Conselleria d'Agricultura, Desenvolupament Rural, Emergència Climàtica i Transició Ecològica](#)).

Per consultar les seves dades 'ha d'entrar al Banc de Dades de Biodiversitat de la Comunitat Valenciana, i fer clic a *Cercador geogràfic d'espècies*.

[Banco de Datos de Biodiversidad](#)



Després, a una altra finestra, surt seleccionat per defecte fauna, flora i fongs; hauràs de seleccionar només les prioritàries i escollir el municipi corresponent. Aquesta selecció es pot fer també sobre espècies en una quadrícula UTM o per espai natural. Nosaltres creiem que la millor forma de fer-ho és per municipi, ja que si restringim molt més l'espai i per la manca d'informació, potser no surten totes les espècies presents.





A continuació es mostren els resultats corresponents de les espècies de la selecció per municipi de Sot de Chera (Castelló).

SOT DE CHERA

[Exportar Citas](#)
[Exportar Especies](#)

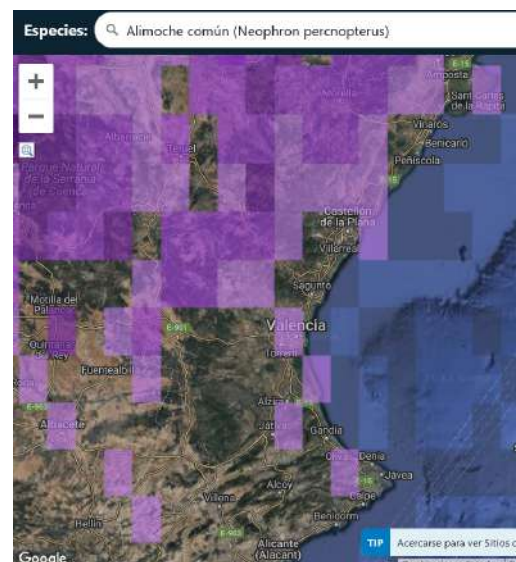
NOMBRE ESPECIE	NOMBRE COMUN	Citas	Ficha
<i>Alcedo atthis</i> *	Martín pescador común - Blavet	<input type="checkbox"/> Citas	<input type="checkbox"/> Ficha
<i>Aquila chrysaetos</i> *	Águila real - Àguila reial	<input type="checkbox"/> Citas	<input type="checkbox"/> Ficha
<i>Aquila fasciata</i> **	Águila-azor perdicera - Àguila de panxa blanca	<input type="checkbox"/> Citas	<input type="checkbox"/> Ficha
<i>Austroptamobius pallipes</i> *	Cangrejo de río - Cranc de riu	<input type="checkbox"/> Citas	<input type="checkbox"/> Ficha
<i>Bubo bubo</i> *	Buho real - Bufol, duc	<input type="checkbox"/> Citas	<input type="checkbox"/> Ficha
<i>Cinclus cinclus</i> *	Mirlo acuático europeo - Merla d'aigua	<input type="checkbox"/> Citas	<input type="checkbox"/> Ficha
<i>Circus cyaneus</i> *	Culebrera europea - Àguila serpera	<input type="checkbox"/> Citas	<input type="checkbox"/> Ficha
<i>Cobitis paludica</i> *	Colmilleja - Raboseta	<input type="checkbox"/> Citas	<input type="checkbox"/> Ficha
<i>Coenagrion mercuriale</i> *		<input type="checkbox"/> Citas	<input type="checkbox"/> Ficha
<i>Coracias garrulus</i> *	Carraça europea - Cavaller	<input type="checkbox"/> Citas	<input type="checkbox"/> Ficha
<i>Dryopteris filix-mas</i> *	Helecho macho común - Falzia mascle	<input type="checkbox"/> Citas	<input type="checkbox"/> Ficha
= Polydium filix-mas = Polytichum filix-mas			
<i>Falco peregrinus</i> *	Halcón peregrino - Falcó pelegrí	<input type="checkbox"/> Citas	<input type="checkbox"/> Ficha
<i>Galerida theklae</i> *	Cogujada montesina - Cogullada fosca	<input type="checkbox"/> Citas	<input type="checkbox"/> Ficha
<i>Gyps fulvus</i> *	Buitre leonado - Voltor comú	<input type="checkbox"/> Citas	<input type="checkbox"/> Ficha
<i>Lullula arborea</i> *	Alondra totovía - Cotollu	<input type="checkbox"/> Citas	<input type="checkbox"/> Ficha
<i>Lutra lutra</i> *	Nútria paleàrtica - Lúdría	<input type="checkbox"/> Citas	<input type="checkbox"/> Ficha
<i>Microtus cabreræ</i> *	Topillo de Cabrera - Talpó de Cabrera	<input type="checkbox"/> Citas	<input type="checkbox"/> Ficha
= Iberomyia caberæae			
<i>Parachondrostoma turianse</i> *	Madridilla del Turia - Madrija	<input type="checkbox"/> Citas	<input type="checkbox"/> Ficha
<i>Rhinolophus ferrumequinum</i> *	Murciélago grande de herradura - Rata penada de ferradura gran	<input type="checkbox"/> Citas	<input type="checkbox"/> Ficha
<i>Riparia riparia</i> *	Avión zapador - Parpalló	<input type="checkbox"/> Citas	<input type="checkbox"/> Ficha
<i>Sylvia undata</i> *	Cuneca rabillarga - Busquereta cuallarga	<input type="checkbox"/> Citas	<input type="checkbox"/> Ficha
<i>Tringa cancrivora</i> *		<input type="checkbox"/> Citas	<input type="checkbox"/> Ficha

\*especies prioritarias \*\*especies restringidas
 nivel sinonimia: = Relación de Identidad, = Relación de Igualdad, - Uso incorrecto

És important dir que al Banc de Dades de Biodiversitat no estan totes les espècies, però si podem fer una primera aproximació.

**4.a.ii. Ebird. Aus a nivell mundial.**

Plataforma de ciència ciutadana on podem observar molta quantitat d'espècies referides exclusivament a aus a nivell mundial. Es pot cercar per espècies o per localització. A continuació es mostren les cites de voltor a la província d'Alacant.

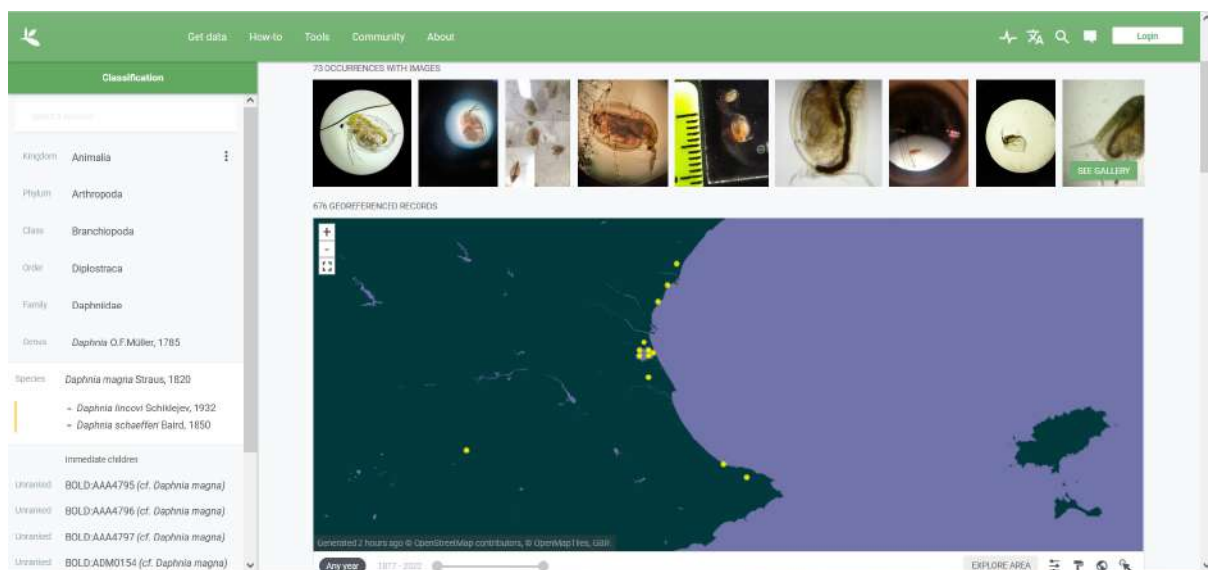


A la figura del lateral es pot veure les cites de milopa (*Neophron pernocterus*) a la comunitat Valenciana.

#### **4.a.iii. GBIF. Flora i fauna a nivell mundial.**

Portal amb molta informació sobre espècies de flora i fauna. També disposen informació d'insectes o macroinvertebrats que moltes plataformes les obvien.

<https://www.gbif.org/>



Cites del macroinvertebrat conegut com a puça d'aigua (*Daphnia magna*) a a Comunitat Valenciana

#### **4.a.iv. Anthos. Flora a nivell estatal.**

Anthos és un programa desenvolupat per a mostrar informació sobre la biodiversitat de les plantes d'Espanya en Internet. També disposa d'un visor amb la distribució de les espècies que nosaltres vulguem. És molt útil per a espècies amb distribució reduïda o en perill.

<http://www.anthos.es/>

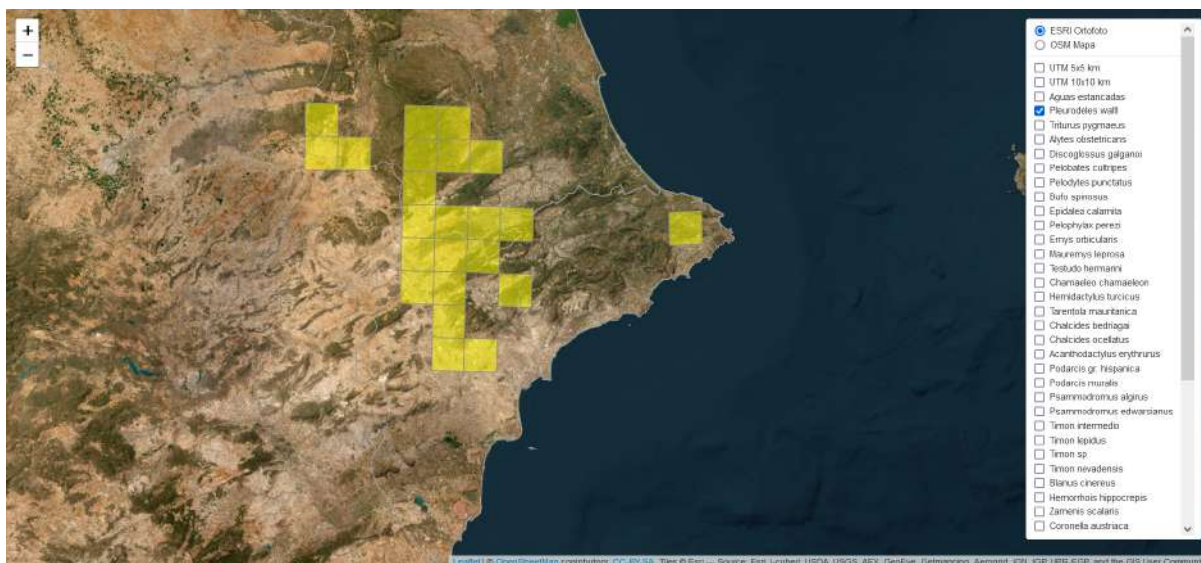


Presència de *Salix tarraconensis*, un salze catalogat i que utilitza les zones humides de barrancs a la Tinença de Benifassà.

#### **4.a.v. Asociación Timon. Amfibis i rèptils a nivell Comunitat Valenciana.**

Timon és el nom d'una associació d'amfibis i rèptils de la Comunitat Valenciana. En aquest moment estan realitzant el II Atlas Herpetològic de la CV i ho comparteixen tot amb un visor propi amb les cites d'amfibis i rèptils que hi ha disponible. Són quadrícules de 10x10 km, però ens pot fer una aproximació a les espècies existents.

#### [Visor Espècies Amfibis i Rèptils CV](#)



Distribució de l'ofegabous (*Pleurodeles waltl*) a Alacant i Sud de València.

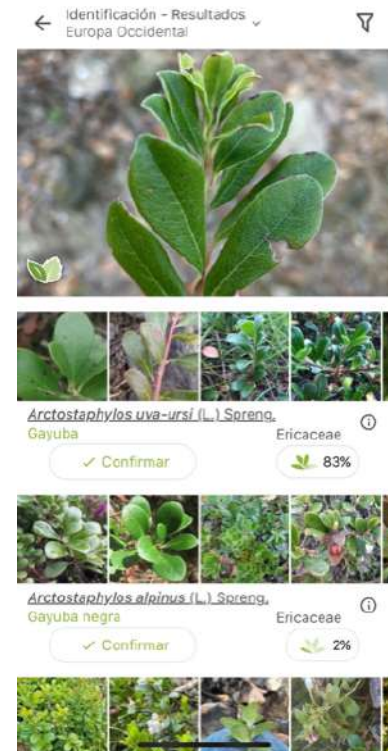
També disposen de fitxes amb informació dels amfibis i rèptils i al ser enfocada a la CV és molt útil. [Fichas de la Herpetofauna Valenciana - Asociación Herpetológica Timon](#)

#### **4.a.vi. APP PlantNet. Reconeixement de flora.**

Aplicació mòbil per al reconeixement d'espècies vegetals a través de fotografies. Indica el grau de fiabilitat de la identificació.

Molt útil ja que permet identificar les espècies o al menys, apropar-te i fer una recerca més acurada a partir dels resultats.

Per poder utilitzar-la has de tenir accés a internet, però una opció és guardar les fotos en una sortida de camp i a casa poder identificar-les.



#### **4.a.vii. Espècies invasores**

Les invasions biològiques generen creixents problemes econòmics, ecològics i de salut a tot el planeta. Per aquesta raó, en l'actualitat el control d'aquestes és una de les línies prioritàries d'actuació per a la conservació del medi natural. A la Comunitat Valenciana les espècies invasores modifiquen l'estructura, la composició i el funcionament d'alguns ecosistemes i comprometen la viabilitat d'espècies autòctones.

Els medis aquàtics són molt sensibles respecte les espècies exòtiques invasores. Per tant a l'hora de fer una activitat sobre aquest medi hem de tenir molta cura en relació a aquestes espècies.

La Generalitat valenciana ha creat unes fitxes identificatives sobre les espècies exòtiques invasores que es poden consultar a [Fitxes xarxa alerta - Vida Silvestre - Generalitat Valenciana](#).

A l'altre document sobre els impactes parlarem sobre alguns casos en concret i com actuar davant d'aquest problema.

## 5. PÚBLIC O PRIVAT

Tot i que no sigui estrictament ambiental, hem cregut oportú incloure aquest apartat sobre la propietat dels terrenys. Quantes vegades hem pensat si un camí és públic i per tant de lliure accés o és privat i han posat una cadena. Altre exemple potser la utilització d'un camí per fer una aproximació en cotxe al punt d'inici de l'activitat o la realització d'una activitat dintre d'un espai natural.

Utilitzant el visor del cadastre online podem saber, per exemple, si un camí és públic o privat. Els camins públics tenen una numeració de la parcel·la que va del 9.000 al 10.000 i a continuació, veurem com es pot saber aquest fet.

**Pas 1.** Entrem a la Sede electrònica del Cadastre [Sede Electrónica del Catastro - Fondo mapa de España](#).

**Pas 2.** En el buscador de immobles cliquem CARTOGRAFIA.



**Pas 3.** Busquem el lloc que nosaltres vulguem conèixer. Nosaltres hem buscat el camí d'aproximació a la capçalera del Barranc del Centenar.



**Pas 4.** Cliquem damunt de l'objecte que volem conèixer i ens sortirà el següent quadre resum de la parcel·la en qüestió. Com veiem la Parcel·la és la 9008 i per tant correspon a un element públic. En aquest cas podem afirmar que el camí d'accés al Barranc del Centenar des de la carretera de Zucaina és **PÚBLIC**.

 Información de parcelas e inmuebles

**PARCELA CATASTRAL 12142A00509008**
 3D

Croquis



Fotografía fachada



FOTOGRAFÍA NO DISPONIBLE

Polígono 5 Parcela 9008  
PISTA DEL VILLAR. ZUCAINA (CASTELLÓN)  
5.140 m<sup>2</sup>

Más información de la parcela 

INFORMACIÓN DE LOS INMUEBLES 

**12142A00509008000011**  
Agrario | |